



221512110979

报告编号: LT2023020805

检测 报 告



委托单位: 临沂太合食品有限公司

项目名称: 废气、废水、噪声检测

监测性质: 委托检测

报告日期: 二〇二三年二月十五日




山东蓝天环境监测有限公司

(加盖报告专用章)



注 意 事 项

- 1、报告无本公司  章、检测专用章及骑缝章、主检、审核、批准人签字无效。
- 2、报告复印件未经我公司加盖“检测专用章”（红章）或有改动无效，部分报告复印无效。
- 3、由委托单位自行采集的样品，仅对送检样品检测数据负责，不对样品来源负责。
- 4、报告中除特别说明，检测均在我公司内进行。
- 5、对本报告若有异议，应于收到报告之日起十五日内向我公司提出逾期不予受理。样品取回后不受理异议。
- 6、样品备查期满（委托检测为收到报告之日起一个月）可领回，否则，我公司按规定处理。
- 7、本报告不得用于广告宣传。

地 址：山东省临沂市河东区九曲街道空港大街 12 号

邮政编码：276000

电 话：15563237758

一、基本情况

委托单位	临沂太合食品有限公司		
委托单位地址	山东省临沂市高新技术产业开发区罗西街道金山路北段路西		
联系人	夏光明	联系电话	15065985923
检测类别	委托检测	检测日期	2023-02-08
检测人员	张志超、黄新民、李泽鹏、王艺颖		

二、检测内容

2.1 检测方案

项目类别	检测点位	检测项目	检测频次
有组织废气	沼气锅炉排气筒出口	氮氧化物	3次/点位, 共检测1天
	天然气锅炉排气筒出口		
水和废水	废水排放口	五日生化需氧量、悬浮物、动植物油、粪大肠菌群	3次/点位, 共检测1天
厂界	厂界四周	噪声	1次/点位, 共检测1天
采样方法	GB/T 16157-1996《固定污染源排气中颗粒物测定与气态污染物采样方法》		
	HJ 91.1-2019《污水监测技术规范》		
	GB 12348-2008《工业企业厂界环境噪声排放标准》		

三、检测仪器信息及检测方法

3.1 检测仪器

仪器名称	仪器型号	仪器编号
风向风速仪	p6-8232	LTJC-011
大流量烟尘(气)测试仪	YQ3000-D	LTJC-022
便携式多参数分析仪	DZB-718	LTJC-028
生化(霉菌)培养箱	SPX-150	LTJC-013
		LTJC-014

仪器名称	仪器型号	仪器编号
红外光度测油仪	F2000-IIS	LTJC-017
电子分析天平	FA224C	LTJC-006

3.2 检测方法

项目	检测方法	方法来源	检出限
氮氧化物	固定污染源废气 氮氧化物的测定 定电位电解法	HJ 693-2014	3mg/m ³
五日生化需氧量	水质 五日生化需氧量 (BOD ₅) 的测定 稀释与接种法	HJ 505-2009	0.5mg/L
粪大肠菌群	水质 粪大肠菌群的测定 多管发酵法	HJ 347.2-2018	20MPN/L
动植物油	水质 石油类和动植物油类的测定 红外分光光度法	HJ 637-2018	0.06mg/L
悬浮物	水质 悬浮物的测定 重量法	GB/T 11901-1989	/
噪声	工业企业厂界环境噪声排放标准	GB 12348-2008	/

四、检测的质量保证和质量控制

调查检测、样品的采集、分析测定、数据处理等均按国家环境检测的有关标准、规定、规范执行；检测仪器使用时限在检定日期之内；检测人员持证上岗；检测数据实行三级审核。

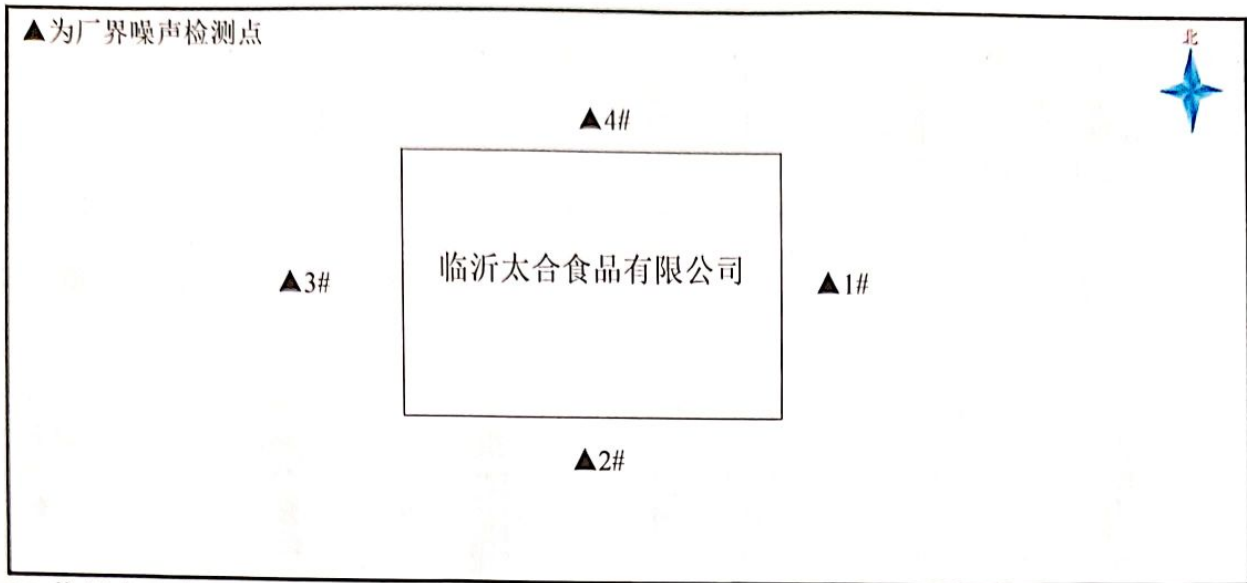
五、样品信息及检测结果

5.1 样品信息

样品数量	样品状态
无菌袋×3 个、棕色玻璃瓶×9 个	液态、保存完好

(本页以下空白)

附：检测点位示意图



5.2 临沂太合食品有限公司噪声检测结果表

检测日期	检测点位	检测结果 dB(A)
		昼间
2023-02-08	厂界东	52.3
	厂界南	53.0
	厂界西	53.5
	厂界北	54.0

备注：
 1、检测期间昼阴、东南风、1.2m/s、企业夜间不生产，不做噪声检测；
 2、检测结果仅对本次采样负责。

5.3 临沂太合食品有限公司有组织废气检测结果表

检测时间	检测点位	烟气温度 (°C)	标干流量 (Nm ³ /h)	检测项目	实测值 (mg/m ³)	平均值 (mg/m ³)	折算值 (mg/m ³)	排放速率 (kg/h)
2023-02-08	沼气锅炉排气筒出口	129	1582	氮氧化物	46	48	52	0.08
					49			
					48			
	天然气锅炉排气筒出口	124	2049		63	64	68	
					67			
					61			

备注：检测结果仅对本次采样负责。

附：工况及参数信息

检测点位	废气处理设施	氧含量 (%)	排气筒参数	
			高度 H(m)	内径 d(m)
沼气锅炉排气筒出口	低氮燃烧器	4.9	15	0.4
天然气锅炉排气筒出口	低氮燃烧器	4.4	15	0.35

备注：基准氧含量为 3.5%；检测期间运行工况：83%。

5.4 临沂太合食品有限公司废水检测结果表

检测时间	检测点位	检测项目	第一次	第二次	第三次	均值(范围)	单位
2023-02-08	废水排放口	五日生化需氧量	19.5	20.6	20.7	20.3	mg/L
		粪大肠菌群	7.0×10 ²	7.6×10 ²	6.3×10 ²	7.0×10 ²	MPN/L
		动植物油	1.42	1.67	1.58	1.56	mg/L
		悬浮物	17	15	18	17	mg/L

备注：检测结果仅对本次采样负责。

编制人： 胡晓倩

审核人： 郭晓北

批准人： 田冲

日期： 2023-02-15

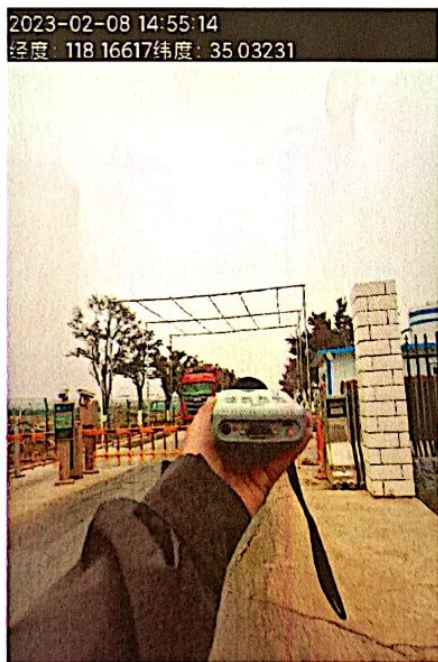
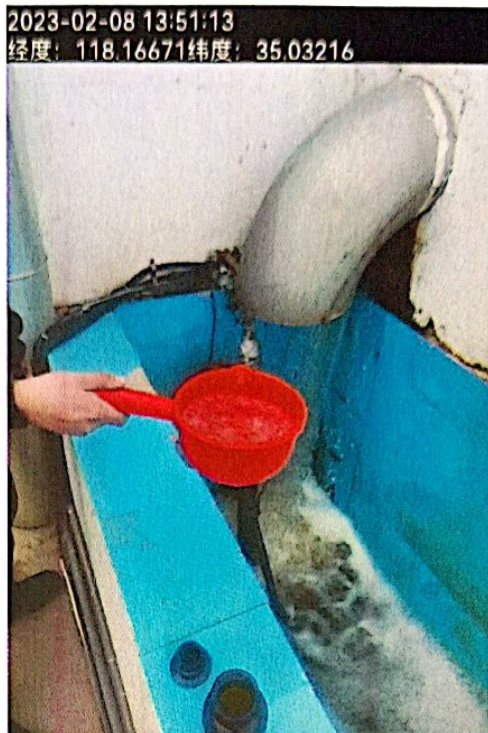
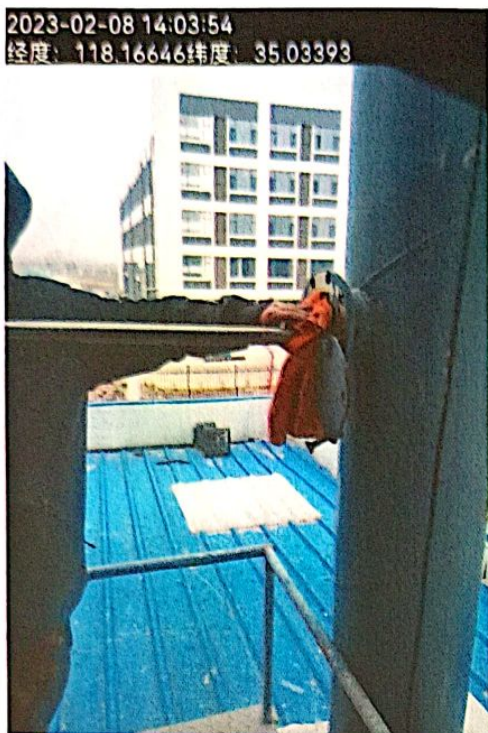
日期： 2023-02-15

日期： 2023-02-15



报告结束

附图：临沂太合食品有限公司



1
2
3
4
5
6
7
8
9
10